

## Guardar los resultados de la prueba

Cada prueba DSL/IP incluye una pestaña **Cargar/guardar resultado** para **cargar y guardar** sus resultados de prueba utilizando la conexión DSL o ethernet dentro de banda realizada durante la prueba; o puede **Guardar** sus resultados en un archivo de memoria interno; o **Exportar** resultados a un informe HTML, MHTML o XML utilizando una memoria USB.

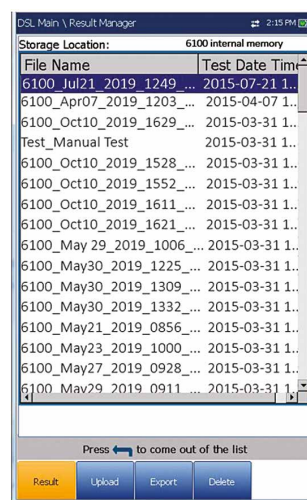
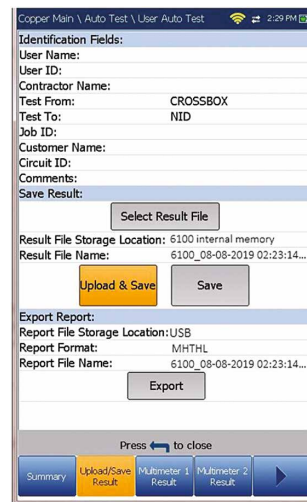
### Para guardar, cargar o exportar resultados:

1. Utilizando las teclas de dirección arriba/abajo, seleccione los parámetros que desea editar y utilice el teclado en pantalla.
2. **Seleccionar archivo de resultado** para guardar sus resultados en un **Nombre de archivo** existente o **Cargar y guardar** sus resultados realizando lo siguiente:
  - la conexión DSL o ethernet dentro de banda existente realizada durante la prueba
  - una conexión de carga fuera de banda (wifi o ethernet) si está activada y la prueba se ha detenido
3. Seleccione los botones **Guardar** o **Exportar** y pulse **✓** para confirmar su selección.

## Administrar los resultados guardados de la prueba

Desde el panel **DSL principal**, seleccione **Administrador de resultados** para realizar una de las acciones siguientes:

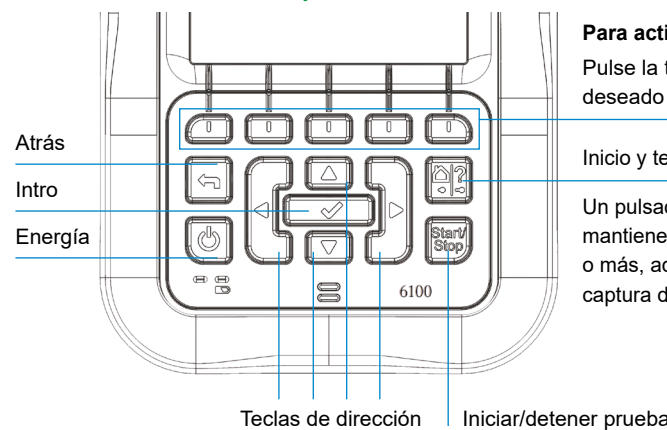
- La pestaña **Resultados** le permite seleccionar un **Nombre de archivo** y consultar los resultados de una lista de archivos previamente guardados.
- La pestaña **Cargar** le permite cargar los resultados guardados a un sitio FTP o a una memoria USB. Aquí también puede **Eliminar** los archivos XML seleccionados en la memoria interna.
- La pestaña **Exportar** le permite seleccionar un **Nombre de archivo** o **Todos** los archivos previamente guardados y exportar los resultados en el **formato de informe siguiente: HTML, MHTML o XML.**
- La pestaña **Eliminar** le permite eliminar un **Nombre de archivo** seleccionado o **Todos** los archivos guardados únicamente en la Memoria interna 6100.



## Trabajar con el teclado

### Para acceder y modificar los parámetros de pantalla:

Utilice las teclas de dirección para seleccionar un elemento en pantalla y pulse **✓**.



### Para activar los botones de función:

Pulse la tecla debajo del botón de función deseado

Inicio y tecla Ayuda

Un pulsación rápida activa Inicio. Si mantiene la pulsación durante 2 segundos o más, activa la ayuda integrada o la captura de pantalla

**Nota:** Cualquier referencia a pulsar botones en el teclado puede sustituirse, en la mayoría de los casos, por hacer clic/pulsar en la pantalla táctil.

## Cargar la batería

Conecte el adaptador de corriente (9 V, 1,66 A) y espere entre 6 y 8 horas para cargar completamente la batería o hasta que el estado de la batería muestre 100 %.

### Para consultar el estado de la batería:

1. Desde el panel **Inicio**, seleccione **Configuración de sistema** y pulse **✓**.
2. Seleccione el icono **Info. de batería** y pulse **✓**. **Estado de batería** indica el porcentaje de la energía actual de la batería.

Visite [www.radiodetection.com](http://www.radiodetection.com)

### Radiodetection Ltd. (RU)

Western Drive, Bristol, BS14 0AF, Reino Unido  
Teléf.: +44 (0) 117 976 7776 rd.sales.uk@spx.com

### Radiodetection (EE.UU.)

28 Tower Road, Raymond, Maine 04071, EE.UU.  
Número gratuito: +1 (877) 247 3797 Teléf.: +1 (207) 655 8525 rd.sales.us@spx.com

Síganos en:

Derechos de autor © 2020 Radiodetection Ltd. Todos los derechos reservados. Radiodetection es una empresa subsidiaria de SPX Corporation. Radiodetection y 6100 son marcas comerciales de Radiodetection Ltd. A causa de una política de desarrollo continuo, nos reservamos el derecho a alterar o modificar cualquier especificación publicada sin aviso. El presente documento no se podrá copiar, reproducir, transmitir, modificar o utilizar, en su totalidad o parcialmente, sin el consentimiento previo por escrito de Radiodetection Ltd.

90/UG-6100-GFAST-ES/01

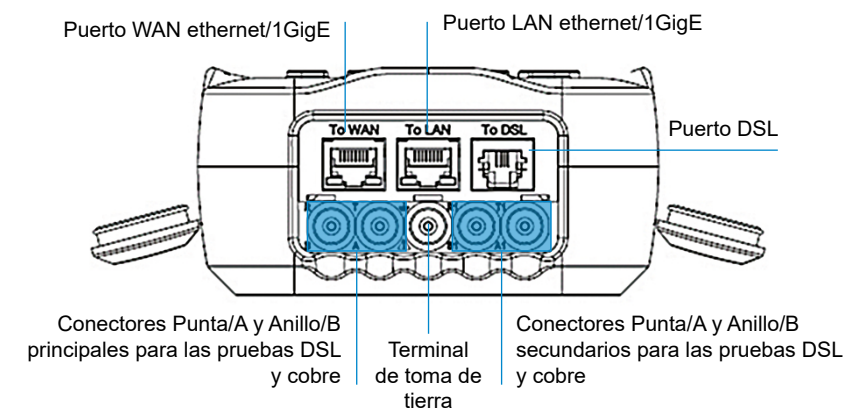
## 6100-Gfast

G.fast / VDSL / ADSL2+ Multi-play y Conjunto de pruebas de cobre

### Guía de usuario

El 6100-Gfast es la herramienta perfecta para probar las instalaciones de G.fast, VDSL2, y ADSL2+ usos de banda ancha de hasta 1 Gbit/s. La unidad es compatible con ambos módems GVXAA y GVXAB y se puede utilizar para instalar, solucionar problemas y validar servicios diferentes servicios de telecomunicaciones (*multi-play*) en el hogar. Consulte la Guía de usuario 6100-Cu (documento 90/UG-6100-CU-ES/01) para más información sobre las pruebas de cobre.

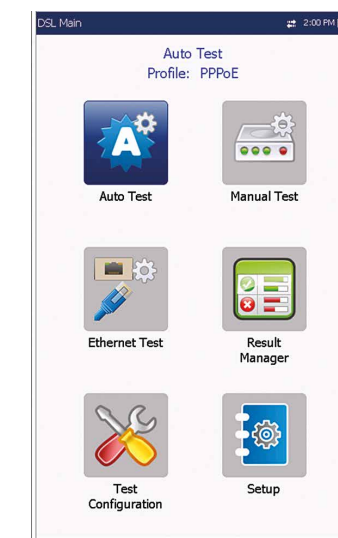
## Conexiones de cable



## Menú principal DSL

### Para acceder al Menú DSL principal:

1. Desde Inicio, seleccione Pruebas DSL/IP y pulse **✓** para abrir la página de menú DSL principal.
2. Navegue hasta cada icono utilizando las teclas de dirección arriba/abajo izquierda/derecha en el teclado.
3. Pulse **✓** que aparezca el submenú del icono seleccionado.
  - o **Prueba Manual**, **Auto**, o **Prueba ethernet**, la prueba se iniciará y la pantalla de control navegará a la página de resumen de resultados.
  - **Administrador de resultados** abre los archivos de prueba previamente guardados, **Cargar**, **Exportar** y **Eliminar** resultados.
  - **Configuración de prueba** ofrece las herramientas para configurar parámetros de prueba.
  - **Configuración** ofrece las herramientas para configurar los esquemas de energía del módem y predefinir la unidad con valores de medición DSL específicos.



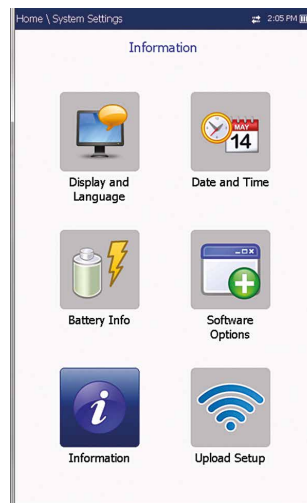
**Nota:** Puede encontrar **Configuración de sistema** en el panel Inicio y le permite configurar los parámetros de la unidad.

**Nota:** Cualquier referencia a pulsar botones en el teclado puede sustituirse, en la mayoría de los casos, por hacer clic/pulsar en la pantalla táctil.

Esta guía se ha elaborado únicamente como guía de referencia rápida. Para obtener instrucciones detalladas, incluyendo el uso de accesorios, consulte el Manual de funcionamiento 6100-Gfast, disponible para descarga en [www.radiodetection.com](http://www.radiodetection.com).

## Configuración de sistema

- **Pantalla e idioma** ofrece la configuración de la iluminación de fondo, la información en la barra del título, selección de idioma, **Calibración de pantalla táctil**. La pestaña **Pantalla remota** le permite conectar el 6100-Gfast a su ordenador de forma remota.
- **Fecha y hora** configura la fecha, hora, sus formatos y la zona horaria.
- **Info. batería** muestra el estado de la batería y los programas energéticos **Modo ahorro energético**.
- **Opciones de software** enumera todas las **Opciones configuradas** presentes en la unidad.
- **Información** muestra la información de hardware/software/ producto.
- **Cargar configuración** le permite activar una carga DSL FTP dentro de banda o seleccionar un método de carga fuera de banda (wifi o ethernet). Requiere opción FTPUPLD.



## Prueba de wifi

La prueba **Wifi** activa la búsqueda de wifi, enumerando todas las redes inalámbricas disponibles con datos para comparación. Datos del **Nombre de red** o SSID (service set Identifier), el nombre asignado a la red inalámbrica, incluye la intensidad de **Señal (RSSI)** que muestra uno de los niveles siguientes con la casilla de la tabla con el color correspondiente:

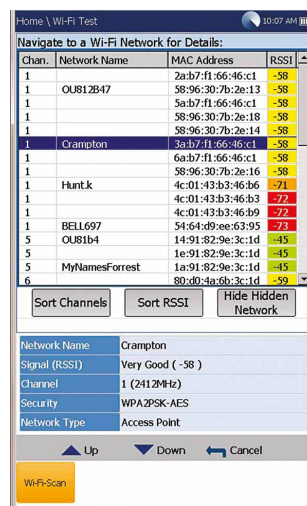
- Sin señal (< -90/negro)
- Muy baja (de -90 a -82/rojo)
- Baja (de -81 a -72/rojo)
- Buena (de -71 a -68/naranja)
- Muy buena (de -67 a -58/amarillo)
- Excelente (> -58/verde).

Utilice los botones **Ordenar canales/RSSI** para conmutar los valores por orden ascendente y descendente.

**Nota:** También puede ordenar los nombres de red haciendo clic/pulsando el encabezado de la columna en la pantalla táctil.

## Para navegar a la red wifi y consultar los datos:

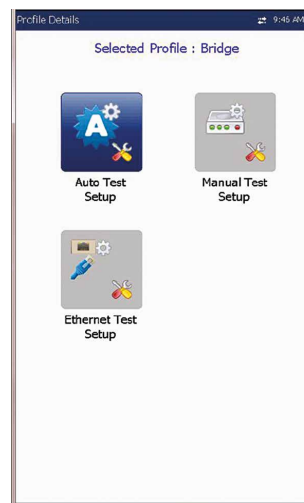
1. Pulse para acceder a la lista.
2. Pulse las teclas de dirección arriba/abajo para seleccionar una red y consultar sus datos más abajo.



## Configurar las pruebas

### Para configurar una Prueba auto., Prueba manual o Prueba ethernet:

1. Desde el panel **DSL principal**, seleccione **Configuración de prueba** y pulse .
2. Seleccione **Datos de perfil** y pulse .
3. Seleccione la configuración de prueba deseada y pulse .
4. Puede configurar los parámetros de prueba desde los campos de configuración en las pestañas siguientes: **Configuración de conexión**, **Umbrales**, **Configuración LAN**.
5. Desde la pestaña **Seleccionar pruebas**, active/desactive las pruebas secundarias opcionales. Cuando Modo de acceso se define como IPv6 (DHCP), Ping es la única prueba disponible.
6. Seleccione la pestaña **Configuración de prueba** para configurar las pruebas secundarias siguientes (si están resaltadas): **Prueba VoIP**, **Prueba IPTV**, **Ping**, **FTP**, **HTTP**, **Prueba de paso**, **Traceroute**, **Prueba de navegador web**.



### Para cambiar o crear un perfil nuevo:

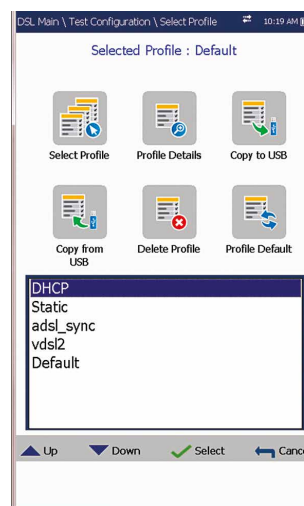
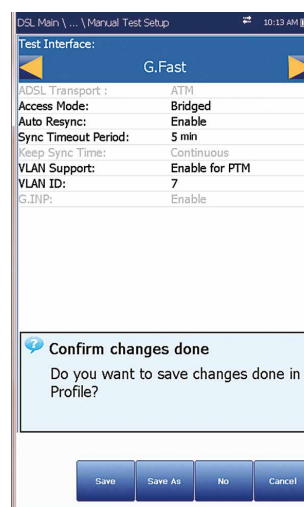
Durante el encendido, la configuración se lee desde el último perfil cargado. Si se realiza cualquier cambio en los valores de parámetro, puede guardarlos en un perfil existente o en uno nuevo.

1. En cualquier pantalla de la configuración de prueba, recorra las opciones y configúrelas utilizando las teclas de dirección arriba/abajo e izquierda/derecha;  
O  
Pulse sobre cualquier valor para abrir una casilla con lista de opciones.
2. Pulse desde cualquier pantalla de configuración para mostrar la casilla de diálogo pidiéndole que confirme y guarde los cambios utilizando los botones siguientes:

- **Guardar** en el perfil actual.
- **Guardar como** muestra una pantalla de editor alfanumérico **Nuevo nombre de perfil**.
- La opción **No**, no guarda ningún cambio en el perfil, cierra la casilla de diálogo y vuelve al submenú **Datos de perfil**.
- **Cancelar** cierra la casilla de diálogo y vuelve a la pantalla de configuración.

### Para seleccionar un perfil:

1. Desde el panel DSL principal, seleccione Configuración de prueba y pulse .
2. Escoja Seleccionar perfil y pulse . Una lista con los perfiles disponibles aparece en la casilla con lista.



## Ejecutar pruebas

### Para ejecutar una prueba:

Desde el panel DSL principal, seleccione el icono de prueba deseado y pulse . La prueba se ejecuta automáticamente. Cuando acceda a la prueba deseada, también puede pulsar la tecla Inicio/Parada para ejecutar la prueba.

### Consultar los resultados de la prueba

Una vez se ha ejecutado una prueba, los resultados obtenidos aparecen en la pantalla. Seleccione las pantallas siguientes para consultar el estado superado/no superado y los datos de los resultados:

- **Resumen de conexión** incluye:

(para Prueba auto. y manual) **Perfil**, **Tiempo de sincro**. SNR en sentido ascendente/descendente y Tasa de bits máx. Puede seleccionar un perfil nuevo dentro de los resultados de prueba.

Si la unidad tiene la opción Enlazar, aparecen los datos de par 1 y par 2.

(para ethernet) Estado de línea de puerto WAN/LAN/ Velocidad de enlace/Modo conectar y recibido/Total de bytes transmitidos/Paquetes/Errores de ethernet.

- **Estado WAN** muestra el estado de conexión de la red de área amplia. En **Prueba manual**, también puede seleccionar la prueba triple play que desea ejecutar o consultar.

- **Estado LAN** muestra el estado de conexión de la red de área local.

- Si la unidad tiene la opción **Prueba VoIP**:

- **Llamada VoIP** le permite realizar y recibir llamadas VoIP, y visualizar **Información de la llamada** como el **Estado VoIP**, número y Codec al que está conectada la llamada, duración y el estado superado/no superado de la prueba/llamada.

- **Resumen de VoIP** muestra los datos de medición de los diferentes parámetros, incluyendo **MOS**, **Factor R**, **Latencia**, **Jitter** y **Paquetes**.

- Si la unidad tiene la opción **Prueba IPTV**:

- **Unirse Salir** enumera los canales IPTV de la tabla de alias y tiempo **Zap** medido. **Resumen IPTV** muestra resultados de prueba de las transmisiones IPTV, Unirse/Salir y Análisis de canal.

- **Datos paráme. DSL** incluye resultados **En sentido ascendente/descendente** para velocidad de datos, **SNR**, **Atenuación**, **Capacidad**, **Potencia de salida**, **Latencia**, **Retardo/ profundidad de entrelazado**, **INP**, **Bitswap**, **Trellis**, **Phy-R** y **G.INP**.

- **Estadísticas DSL** incluyen **Contadores DSL**, estadísticas de modo de transferencia que incluyen **KL0** y **EWL**, **Adaptación de tasa**, y **Estado de vector** con **Contadores de rendimiento**.

- **Información de banda** incluye resultados en sentido ascendente/descendente de **Margen SNR**, **Atenuación de bucle/señal**, **Potencia de salida** y **KL0**.

- **Diagnóstico de bucle** muestra resultados SNR/ATTN (HLog)/QLN/ALN por tono en sentido ascendente/descendente en formato gráfico.

- **Resumen de pruebas de datos** muestra resultados para Ping, TraceRoute, FTP y HTTP; y las pruebas de datos opcionales activadas, que incluyen VoIP, IPTV, Paso y **Navegador web**.

Cuando **IPv6 (DHCP)** se configura como el **Modo de acceso** en **Configuración de conexión**, solo aparece **Prueba de ping**.

**Prueba de paso** implementa la herramienta **iPerf3** o **Ookla**<sup>1</sup> para mediciones activas del ancho de banda máximo alcanzable en redes IP.

**Nota:** Política de privacidad Ookla: <http://www.speedtest.net/privacy>.

*Usted, el usuario final, entiende y confirma, al realizar la prueba contenida en la aplicación de software Speedtest Powered, que Ookla, LLC podrá recopilar su dirección IP durante la prueba y compartirla con terceros seleccionados.*

<sup>1</sup>Ookla es un proveedor externo. La tecnología Ookla Speedtest Powered incluye servidores propiedad y/o controlados por Ookla que pueden estar dentro de su red o no. Ookla conserva el derecho de agregar resultados de prueba y de monetizar los resultados agregados como considere.

