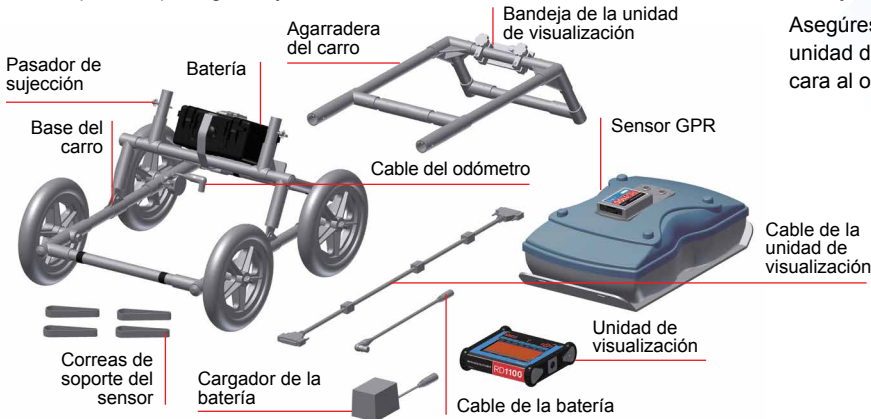


RD1100 Guía de inicio rápido – Procedimiento de ensamblaje

- 1** Encontrará los siguientes componentes en la caja de su RD1100. Es posible que algunos ya estén ensamblados.



- 2** Una la agarradera del carro a la base del carro usando los pasadores de sujeción.

Asegúrese de que la bandeja de la unidad de visualización esté de cara al operador.



- 3** Unir el sensor del GPR al carro usando las correas de soporte del sensor. Garantizar que el sensor esté orientado de la forma correcta con las conexiones hacia la parte trasera del carro. Usando las correas de soporte del sensor, ajustar la altura del sensor para que esté de 1 a 2 cm ($\frac{1}{2}$ – $\frac{3}{4}$ pulgadas) sobre el suelo.



- 4** Unir la unidad de visualización a la bandeja de la unidad de visualización del carro.

La unidad de visualización se desliza hacia abajo en la bandeja, ajustándose a ambos lados del montaje, y se mantiene en su lugar con el pasador. Cuando se escuche un clic, quiere decir que la unidad de visualización está colocada firmemente en su sitio.



- 5** Conectar el cable de la unidad de visualización a la parte trasera de la unidad de visualización con los tornillos niveladores. Conectar el otro extremo del cable al sensor. Garantizar que el cable esté orientado como se muestra aquí.



- 6** Conecte los cables del cuentakilómetros y de la batería. El cable del odómetro se conecta al receptáculo más cercano del sensor. Conectar el cable de la batería al sensor y a la batería.

Ahora el sistema está listo para usarse.



Radiodetection Ltd. (UK) Western Drive, Bristol BS14 0AF, Reino Unido. Tel.: +44 (0) 117 976 7776 rd.sales.uk@spx.com

Radiodetection 28 Tower Road, Raymond, Maine 04071, EE.UU. Tel.: +1 (207) 655 8525 Llamada gratuita: +1 (877) 247 3797 rd.sales.us@spx.com

Para encontrar su oficina local, visite: www.radiodetection.com

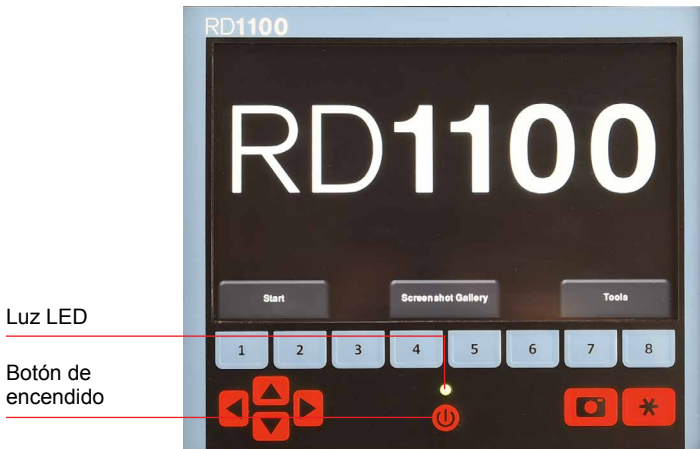
Copyright © 2016 Radiodetection Ltd. Todos los derechos reservados. Radiodetection es una filial de SPX Corporation. Radiodetection, RD1100 y RD1100 son marcas comerciales de Radiodetection en los Estados Unidos y en otros países. Debido a una política de desarrollo continuo, nos reservamos el derecho de alterar o modificar cualquier especificación publicada sin previo aviso. Queda prohibido copiar, reproducir, transmitir, modificar ni utilizar este documento, ya sea de forma total o parcial, sin el consentimiento previo por escrito de Radiodetection Ltd.

90/RD1100-ASSEMBLY-ES/01

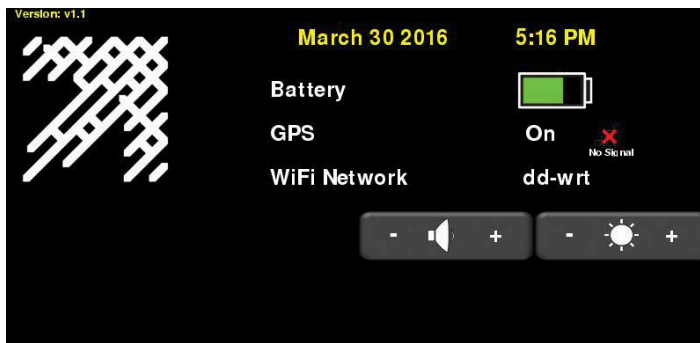
RD1100 Guía de inicio rápido – Funcionamiento

Inicio

Para iniciar el RD1100, pulsar el botón de encendido en la unidad de visualización. La primera vez que encienda la unidad, ejecutará un asistente de inicio para configurar el sistema y luego se reiniciará. Una vez que el inicio y cada inicio siguiente se hayan completado, verá la siguiente pantalla:

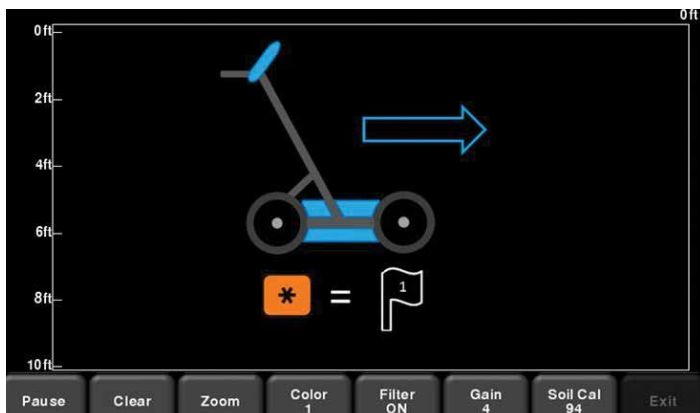


Deslizar el dedo desde la parte superior de la pantalla hacia la parte inferior. Aparecerá un menú desplegable en el que se indica la fecha, el nivel de la batería, el estado del GPS y el estado de la red Wi-Fi. Para cerrar el menú desplegable, pulsar cualquier lugar de la pantalla debajo del menú.



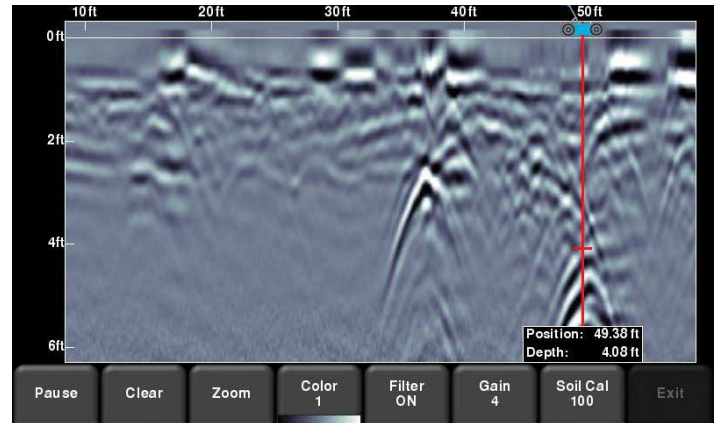
Recopilación de datos

Desde la pantalla principal, pulsar "Inicio" para comenzar a adquirir los datos.

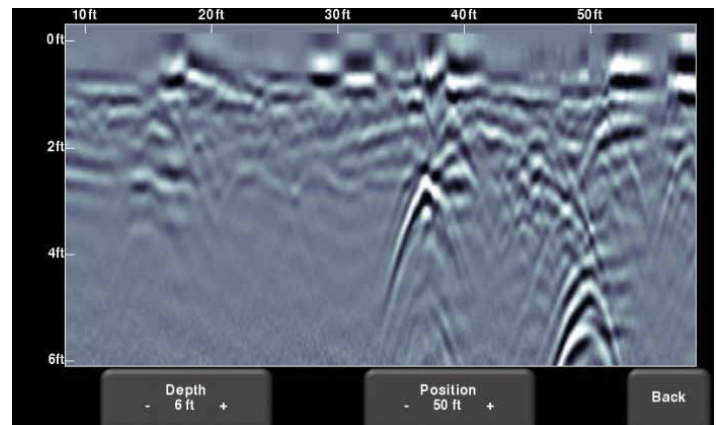


Ahora está listo para recopilar datos simplemente empujando el sistema. Los datos se presentan de derecha a izquierda.

Cuando pase por un objeto de interés, mueva el sistema hacia atrás por la misma vía hasta que la luz vertical roja esté exactamente sobre la respuesta (normalmente una hipérbola). Ahora la unidad está físicamente sobre ese objeto. Puede colocar una marca en el suelo y continuar con su inspección.



El menú de la parte inferior de la pantalla le permite cambiar parámetros de visualización tales como ganancia, filtro, color y acercamiento (para profundidad y posición horizontal).



Pulsar el botón de la cámara de la unidad de visualización para guardar una imagen de los datos que se encuentran en la pantalla. Esta imagen se guardará como un archivo de captura de pantalla (formato JPG). Se puede acceder a estas imágenes a través de la galería de capturas de pantalla de la pantalla principal.

