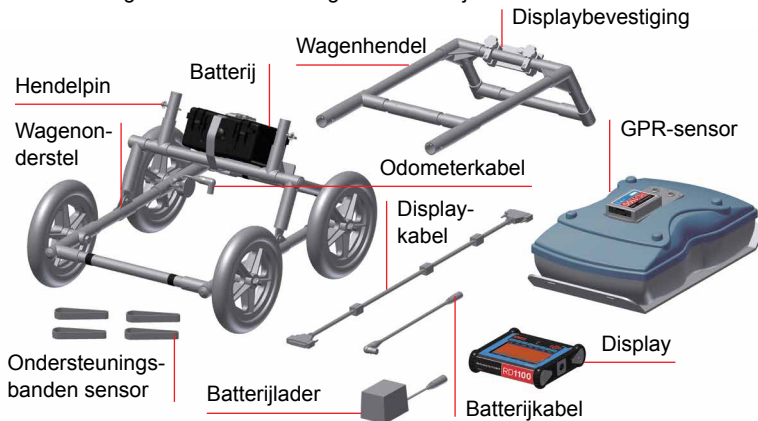


RD1100 Snelstartgids – Montageprocedure

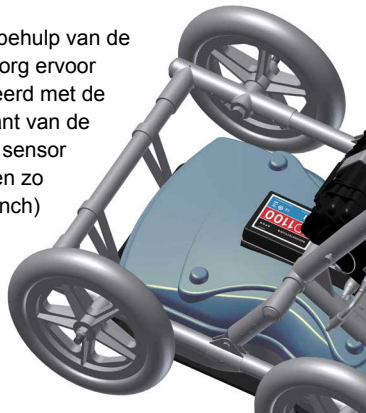
- 1** In uw RD1100-doos treft u de volgende onderdelen aan. Sommige hiervan kunnen al gemonteerd zijn.



- 2** Bevestig de hendel met behulp van de pennen aan de wagen. Zorg ervoor dat de displaybevestiging naar de gebruiker wijst.



- 3** Bevestig de GPR-sensor met behulp van de draagriemen aan de wagen. Zorg ervoor dat de sensor juist is georiënteerd met de verbindingen naar de achterkant van de wagen. Stel de hoogte van de sensor met behulp van de draagriemen zo af, dat hij zich 1-2 cm ($\frac{1}{2}$ – $\frac{3}{4}$ inch) boven de grond bevindt.



- 4** Plaats het display op de displaybevestiging op de wagen. Het display schuift in de bevestiging en klikt aan beide kanten vast en wordt met de trekpen op zijn plaats gehouden. Wanneer u een klik hoort, zit de display stevig op zijn plek.



- 5** Bevestig de displaykabel met de stelschroeven aan de achterkant van het display. Sluit het andere uiteinde van de kabel aan aan de sensor. Zorg ervoor dat de kabel volgens deze afbeelding wordt geleid.



- 6** Bevestig de kabels van de kilometerteller en batterij. De kabel van de odometer wordt in het dichtstbijzijnde insteekvoetje aan de sensor gestoken. Bevestig de accukabel aan de sensor en de accu. Het systeem is nu klaar voor gebruik.



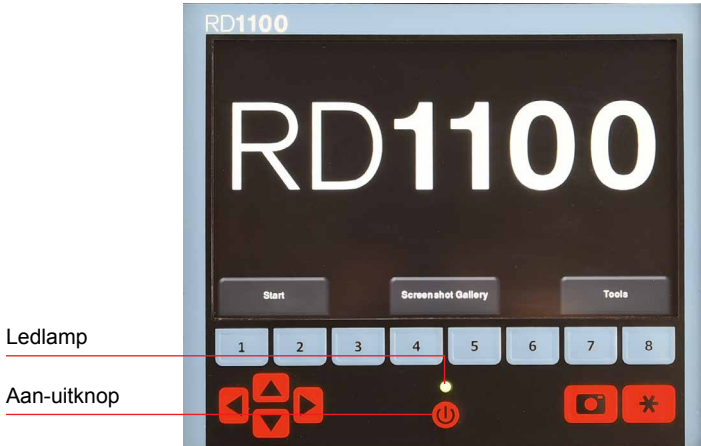
Radiodetection Ltd. (UK) Western Drive, Bristol BS14 0AF, Verenigd Koninkrijk. Tel: +44 (0) 117 976 7776 rd.sales.uk@spx.com www.radiodetection.com
Radiodetection 28 Tower Road, Raymond, Maine 04071, Verenigde Staten. Tel: +1 (207) 655 8525 Gratis: +1 (877) 247 3797 rd.sales.us@spx.com www.radiodetection.com
Radiodetection (Benelux) Industriestraat 11, 7041 GD 's-Heerenberg, Nederland. Tel: +31 (0) 314 66 47 00 rd.sales.nl@spx.com http://nl.radiodetection.com

Copyright © 2016 Radiodetection Ltd. Alle rechten voorbehouden. Radiodetection is een dochteronderneming van SPX Corporation. Radiodetection en RD1100 zijn handelsmerken van Radiodetection in de Verenigde Staten en/of andere landen. Door een beleid van voortdurende ontwikkeling behouden we ons het recht voor alle gepubliceerde specificaties zonder aankondiging te wijzigen of aan te passen. Dit document mag niet geheel of gedeeltelijk, gekopieerd, gereproduceerd, verzonden, aangepast of gebruikt worden zonder voorafgaande schriftelijke toestemming door Radiodetection Ltd.

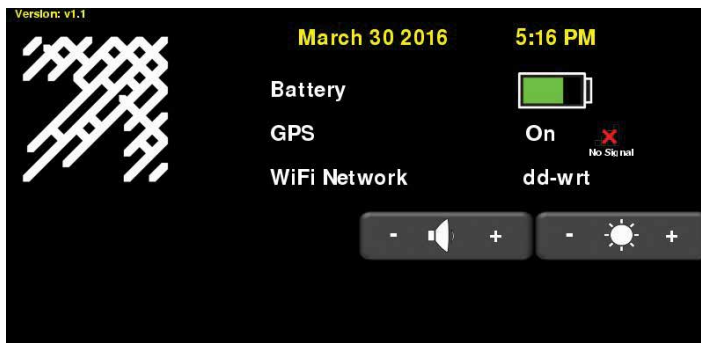
RD1100 Snelstartgids – Bediening

Starten

Druk om de RD1100 te starten op de aan-uitknop op het display. De eerste keer dat u het systeem aanzet, doorloopt u een opstartwizard om het systeem te configureren. Vervolgens zal het opnieuw starten. Na voltooiing van het opstarten, en na elke volgende keer opstarten, krijgt u het volgende scherm te zien:

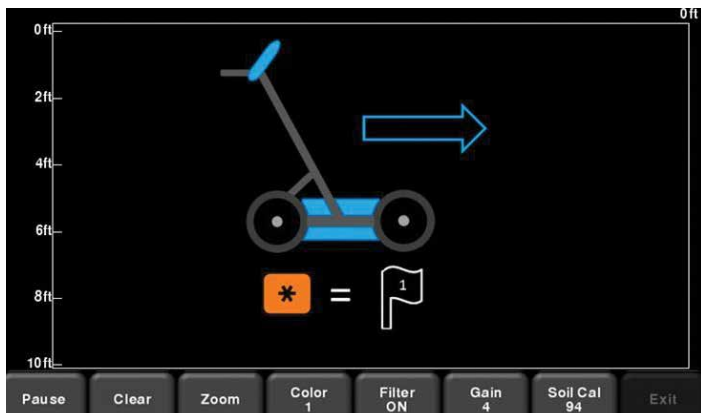


Veeg uw vinger van boven naar beneden over het scherm. Nu wordt een drop-down lijst getoond met daarin de datum, batterijniveau, gps-status en wifi status. Raak het scherm op een willekeurige plaats onder het menu aan om de drop-down lijst weer te sluiten.



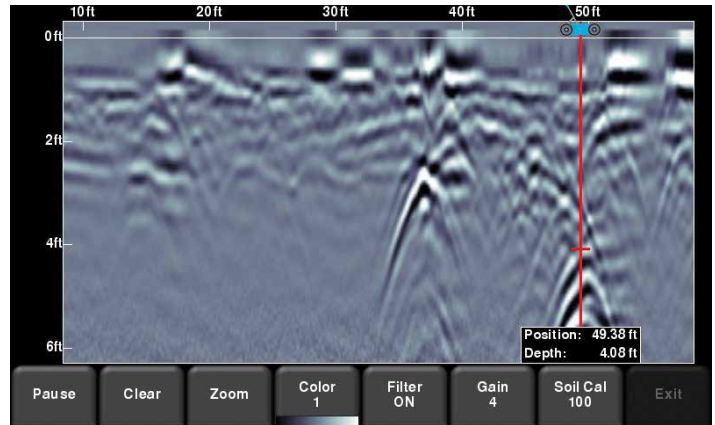
Gegevensverzameling

Druk vanuit het hoofdscherm op Start om met de verzameling van gegevens te beginnen.

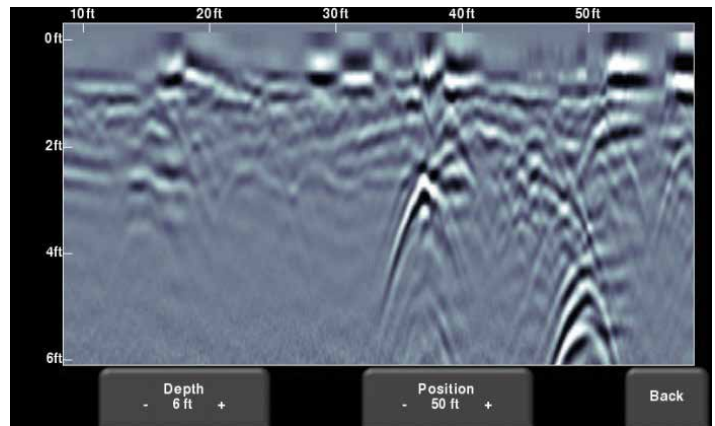


U kunt nu met de verzameling van gegevens beginnen door op het systeem te drukken. De gegevens scrollen van rechts naar links.

Wanneer u een interessant object ziet, beweegt u het systeem terug over hetzelfde pad totdat de rode verticale lijn precies over de respons valt (gewoonlijk een hyperbool). De eenheid bevindt zich nu fysiek boven dat voorwerp. U kunt de plek markeren en doorgaan met het onderzoek.



Met het menu onder aan het scherm kunt u weergaveparameters wijzigen, zoals versterking, filter, kleur en zoom (voor diepte en horizontale positie).



Druk op de knop Camera button op het display om een afbeelding van de gegevens op het scherm op te slaan. Dit wordt als een screenshot (.JPG-indeling) opgeslagen. Vanuit het hoofdscherm hebt u via de Screenshot Gallery toegang tot deze afbeelding.

