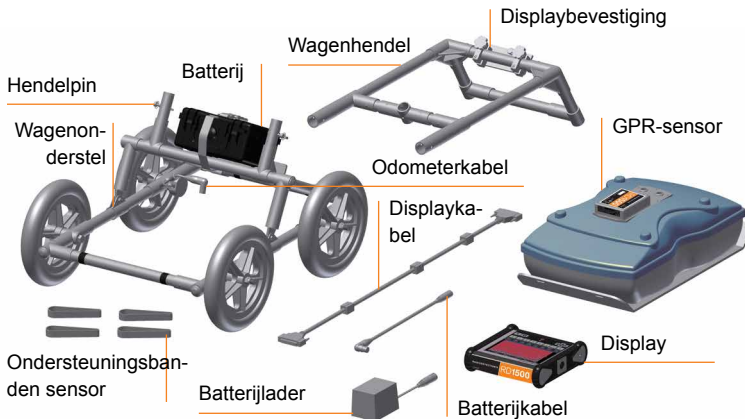


RD1500 Snelstartgids – Montageprocedure

- 1** In uw RD1500-dooz treft u de volgende onderdelen aan. Sommige hiervan kunnen al gemonteerd zijn.



- 2** Bevestig de hendel met behulp van de pennen aan de wagen. Zorg ervoor dat het displaybevestiging naar de gebruiker wijst.



- 3** Bevestig de GPR-sensor met behulp van de draagriemen aan de wagen. Zorg ervoor dat de sensor juist georiënteerd is met de verbindingen naar de achterkant van de wagen. Stel de hoogte van de sensor met behulp van de draagriemen zo af, dat hij zich 1-2 cm ($\frac{1}{2}$ – $\frac{3}{4}$ inch) boven de grond bevindt.



- 4** Plaats het display op de displaybevestiging op de wagen. Het display schuift in het vak en klikt aan beide kanten vast en wordt met de trekpen op zijn plaats gehouden. Wanneer u een klink hoort, zit de display stevig op zijn plek.



- 5** Bevestig de displaykabel met de stelschroeven aan de achterkant van het display. Sluit het andere uiteinde van de kabel aan aan de sensor. Zorg ervoor dat de kabel volgens onderstaande afbeelding wordt geleid.



- 6** Bevestig de kabels van de odometer en batterij. De kabel van de odometer wordt in het dichtstbijzijnde insteekvoetje aan de sensor gestoken. Bevestig de batterijkabel aan de sensor en de batterij. Het systeem is nu klaar voor gebruik.



Radiodetection Ltd. (UK) Western Drive, Bristol BS14 0AF, Verenigd Koninkrijk. Tel: +44 (0) 117 976 7776 rd.sales.uk@spx.com www.radiodetection.com
Radiodetection 28 Tower Road, Raymond, Maine 04071, Verenigde Staten. Tel: +1 (207) 655 8525 Gratis: +1 (877) 247 3797 rd.sales.us@spx.com
 www.radiodetection.com

Radiodetection (Benelux) Industriestraat 11, 7041 GD 's-Heerenberg, Nederland. Tel: +31 (0) 314 66 47 00 rd.sales.nl@spx.com http://nl.radiodetection.com

Copyright © 2016 Radiodetection Ltd. Alle rechten voorbehouden. Radiodetection is een dochteronderneming van SPX Corporation. Radiodetection en RD1500 zijn handelsmerken van Radiodetection in de Verenigde Staten en/of andere landen. Door een beleid van voortdurende ontwikkeling behouden we ons het recht voor alle gepubliceerde specificaties zonder aankondiging te wijzigen of aan te passen. Dit document mag niet geheel of gedeeltelijk, gekopieerd, gereproduceerd, verzonden, aangepast of gebruikt worden zonder voorafgaande schriftelijke toestemming door Radiodetection Ltd.

RD1500 Snelstartgids – Bediening

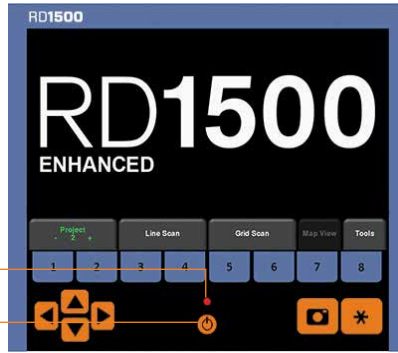
Starten

Druk om het systeem te starten op de aan-uitknop op het display.

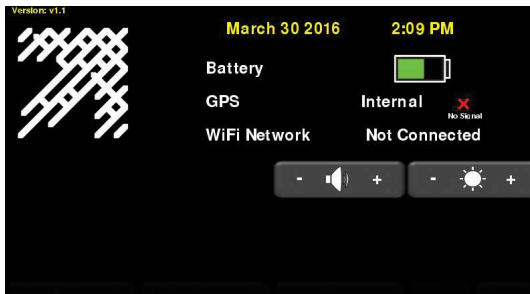
Nadat u het systeem hebt opgestart, ziet u het hoofdscherm.

Ledlamp

Aan-uitknop



Veeg uw vinger van boven naar beneden over het scherm. Nu wordt een drop-down lijst getoond met daarin de datum, batterijniveau, gps-status en wifistatus. Raak het scherm op een willekeurige plaats onder het menu aan om de drop-down lijst weer te sluiten.



Lijnscanmodus

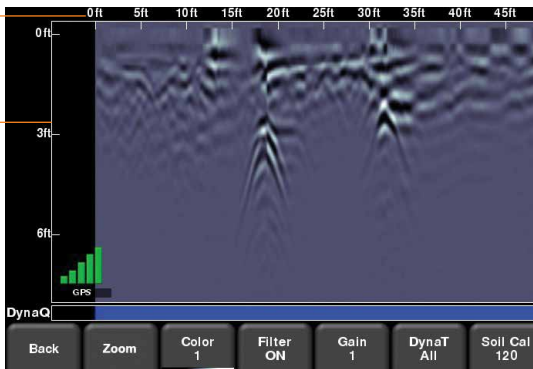
Met lijnscan kan de gebruiker een object lokaliseren, door eenvoudig achteruit te bewegen en de locatie van het object op de grond markeren. Druk vanuit het hoofdscherm op de knop Lijnscan; u ziet dan onderstaand scherm.



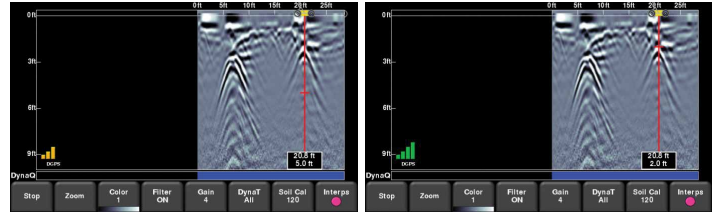
Druk op de knop **Start** om met de verzameling van gegevens te beginnen. Het scherm verandert naar het scherm voor gegevensverzameling. Terwijl het systeem over een rechte lijn wordt geduwd, scrollen de verzamelde GPR-gegevens op het scherm van rechts naar links.

Positie-as

Diepte-as



Om doelen te lokaliseren beweegt u het systeem terug over hetzelfde pad totdat de rode verticale lijn precies op het object valt (gewoonlijk een hyperbool). U kunt de locatie van het object op de grond markeren en verdergaan met de verzameling van gegevens. Weergaveopties kunnen worden aangepast in het menu aan de onderkant van het scherm.



Rasterscanmodus

Rasterscans worden gedaan om over een gegeven gebied dieptedoorsnedes te genereren. Druk vanuit het hoofdmenu op de knop **Rasterscan** om naar het menu voor Rasterinstellingen te gaan.

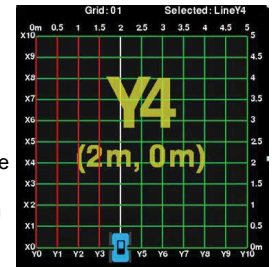
Hier kunt u aantal, grootte en resolutie van het raster instellen (ook bekend als lijnafstand).

Druk op start voor rasteracquisitie.



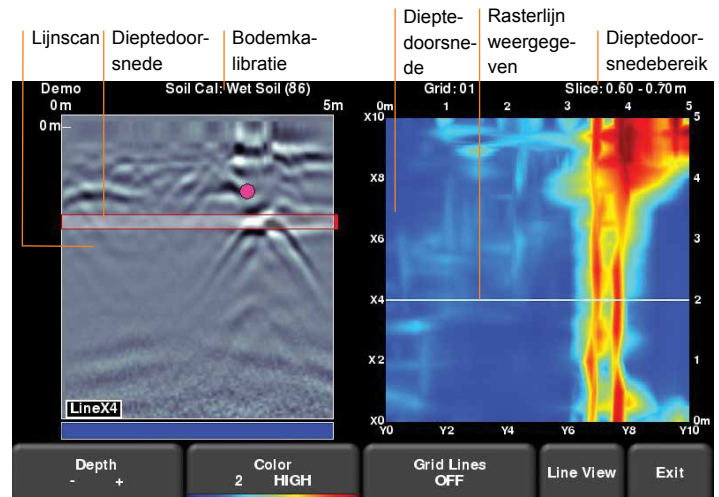
Stel het systeem zodanig af dat de lengteas op de eerste lijn is gecentreerd. Lijn vervolgens het midden van de sensor uit met de startlijn en druk op **Start**. Duw het systeem in een rechte lijn in de richting van het einde van de lijn. Gegevensverzameling stopt automatisch wanneer u het einde van de lijn bereikt. De lijnscanafbeelding van de net verzamelde gegevens verschijnt links op het scherm.

De rasterafbeelding rechts toont de verzamelde lijnen (rood), huidige lijn (wit) en de overige nog te verzamelen lijnen (groen). Ga naar de volgende lijn en herhaal deze procedure totdat alle X-lijnen en Y-lijnen zijn verzameld. Wanneer u klaar bent, drukt u op de knop Doorsnedeweergave.



Doorsnedeweergave

Doorsnedeweergave toont de verzamelde gegevens in een raster als een serie dieptedoorsnedes die steeds dieper de ondergrond in bewegen.



Door op de + en - knoppen van de **Diepte** knop te drukken neemt de diepte van de op dat moment weergegeven dieptedoorsnede toe of af. Hiermee kan de gebruiker door de grond "snijden" en objecten lokaliseren die op verschillende dieptes verschijnen.