

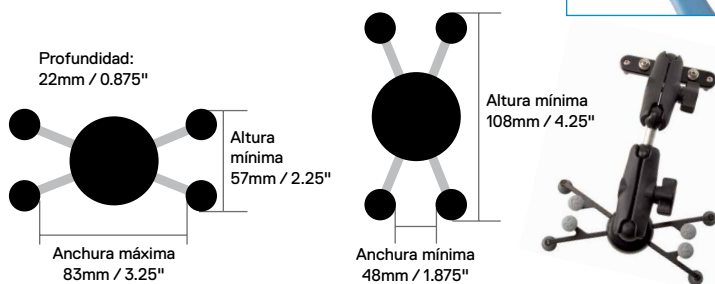
Accesorios para todos los localizadores de precisión y transmisores Tx de Radiodetection

Accesorios del localizador

Soporte para teléfono

Sistema de soporte que se instala y se quita fácil y rápidamente de cualquier localizador de precisión y dónde un dispositivo Android puede ser convenientemente ajustado, facilitando al operador información inmediata sin afectar la operación de localización.

Número de pieza: 10/RX-PHONE-HOLD-KIT



7"-8" Soporte para tablet

Número de pieza: 10/RX-TABLET-7-8-HOLD-KIT

Pinza de localizador

Con frecuencia se usa con el localizador en áreas congestionadas para identificar servicios individuales. Disponible en 2" (50 mm), 4" (100 mm), 5" (130 mm).

Número de pieza: 10/RX-CLAMP-XX (XX= 2, 50, 4, 100, 5, 130)



Pinza de DC/MC del localizador

La pinza de dirección de corriente/medición de corriente se utiliza para identificar positivamente una línea objetivo entre varios servicios públicos paralelos y para medir la corriente de la señal del transmisor que fluye por el servicio.

Número de pieza: 10/RX-CD-CLAMP



Estetoscopio de alta ganancia

Se utiliza para localizar los servicios individuales cuando están agrupados o muy cerca unos de otros, y no es posible utilizar un localizador. Su tamaño pequeño y su superficie plana lo hacen ideal para localizar servicios dentro de las paredes.

Número de pieza: 10/RX-STETHOSCOPE-HG



Estetoscopio pequeño

Ayuda a localizar servicios individuales que están agrupados. Se puede utilizar para identificar cables pequeños e inaccesibles, así como otros servicios.

Número de pieza: 10/RX-STETHOSCOPE-S



Estetoscopio grande

Accesorio flexible, de 20" (50 cm), que se utiliza para localizar e identificar servicios accesibles, y es especialmente útil en áreas congestionadas o cuando los cables están muy cerca entre sí.

Número de pieza: 10/RX-STETHOSCOPE-L



Estetoscopio telescópico de dirección de corriente (DC)

Se utiliza junto con un localizador con DC para encontrar e identificar cables individuales, usando la señal de DC de un transmisor Tx-10 (B). Los LED y las flechas de dirección proporcionan la dirección de corriente. Se pueden utilizar otros localizadores sin DC para detectar e identificar cables, pero sin la información de dirección de corriente.

Número de pieza: 10/RX-CD-STETHOSCOPE



Bastidor en A

Se utiliza para la localización de averías en el aislamiento de los cables y defectos de recubrimiento en tuberías. Proporciona la información de dirección y magnitud de la avería en la pantalla del localizador. El bastidor en A requiere que el localizador y el transmisor tengan la función de localización de averías.

Número de pieza: 10/RX-AFRAME

También disponible con una bolsa personalizada.

Número de pieza: 10/RX-AFRAME-BAG

Antena de doble profundidad sumergible (SDDA)

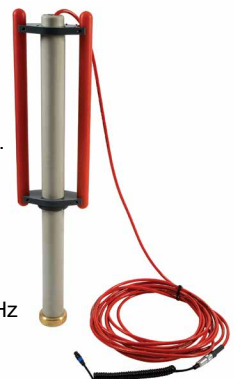
Se utiliza para localizar cables o tuberías bajo el agua. Se suministra con cable de 33' o 164' (10 m o 50 m), pero se puede encargar en longitudes de hasta 328' (100 m) a pedido. Está disponible en versiones de 512/640 Hz u 8 kHz. Cable adicional sumergible disponible a pedido.

Antena de doble profundidad sumergible de 640/512 Hz o 8kHz (cable de 10 metros).

Número de pieza: 10/RX-SUBANTENNA-XX (XX= 512, 640 o 8K)

Longitud del cable sumergible adicional (por metro)

Número de pieza: 10/RX-SUBANTENNA-CABLE



Auriculares

Pueden utilizarse con un localizador y se recomienda usarlos en entornos ruidosos.

Número de pieza: 10/RX-HEADPHONES



Accesorios del transmisor

Conector de enchufe activo (LPC)

Este accesorio se utiliza para aplicar fácilmente una señal de transmisor a un cable de distribución de la calle mediante una toma de red estándar. Está disponible con un enchufe de red tipo UK, US, o EU. Calificado para uso según CAT III 600V, CAT IV 300V.

Número de pieza: 10/TX-LPC-XX (XX= EU, UK, US)



Conector de cable activo (LCC)

El conector de cable activo, que solo puede utilizarlo el personal adecuadamente calificado, se utiliza para aplicar una señal de transmisor a los cables activos. Calificado para uso según CAT III 600V, CAT IV 300V.

Número de pieza: 10/TX-LCC



Pinza de transmisor

Esta pinza se utiliza para aplicar una señal de transmisor a un cable o tubería específicos. Esto es particularmente útil cuando la conexión directa no es posible, o en cables activos que no se pueden desenergizar. Se puede utilizar con la varilla de extensión.

Disponible en 2" (50 mm), 4" (100 mm), 5" (130 mm) y 8,5" (215 mm) de diámetro.

Número de pieza: 10/TX-CLAMP-XX (XX= 2, 50, 4, 100, 5, 130, 8,5, 215)



Pinza de transmisor de DC

Esta pinza se utiliza para aplicar una señal de DC o de baja frecuencia desde un transmisor a un cable o tubería. La señal de DC es útil para identificar servicios individuales en áreas congestionadas. Esta pinza puede utilizarse con frecuencias inferiores a 1 kHz.

Número de pieza: 10/TX-CD-CLAMP



Varilla de extensión para pinza de señal

La varilla de extensión de nylon, no conductora, de 25" (630 mm), se utiliza para extender el alcance de la pinza de localizador/transmisor o pequeño estetoscopio. Pueden conectarse varias varillas para extender el alcance.

Número de pieza: 10/TX-CLAMP-EXTROD



Cable de conexión directa

Se utiliza para aplicar la señal de transmisor directamente a los servicios.

Número de pieza: 10/TX-DC-LEAD-BAN



Cable de conexión directa con enchufe/toma aislado

Cables de conexión directa, con pinzas cocodrilo extraíbles/reemplazables, con conectores banana de 4 mm para aplicar la señal del transmisor directamente a los servicios.

Número de pieza: 10/TX-DC-LEAD-INS



Cable de conexión directa con pinza cocodrilo de telecomunicaciones

Cables de conexión directa, con pinza cocodrilo para aplicar la señal del transmisor directamente a los cables de telecomunicaciones, p. ej. par trenzado.

Número de pieza: 10/TX-DC-LEAD-TELE



Pica de puesta a tierra en espiral

Se utiliza para proporcionar una buena conexión a tierra para la ruta de retorno de la señal de localización.

Número de pieza: 10/TX-EARTHSTAKE



Bobina de cable de puesta a tierra

Extiende la longitud del cable negro de conexión directa, si fuera necesario.

Número de pieza: 10/TX-EARTHLEAD



Imán de neodimio

Este imán de alta resistencia puede acoplarse a las tuberías metálicas, al mobiliario urbano, etc., para proporcionar un punto de conexión conveniente para el conector de señal del cable de conexión directa.

Número de pieza: 10/TX-MAGNET



Kit de conexión del transmisor

Contiene los accesorios de conexión más comunes, que incluyen el cable de conexión directa, la bobina de cable de puesta a tierra, la pica de puesta a tierra y el imán de neodimio de alta resistencia.

Número de pieza: 10/TX-CONNECTION-KIT



Transformador de aislamiento Tx-121

Se utiliza con la gama de transmisores Tx para aplicar una señal de baja frecuencia en fases en cortocircuito de cables activos para permitir la localización de averías fase a fase. (Clasificado para conexión a circuitos de red CAT IV hasta 230V fase a neutro. Máximo diferencial de tensión fase a fase: 3V RMS a 50/60 Hz).

Número de pieza:

10/TX121-XX (XX = DE, EN, FR, NL)



Accesorios para rastrear o localizar servicios no conductores

Kit de microsonda S6 de 33 kHz

Localizable hasta 6,5' (2 m) y medida de 0,25 x 3,5" (6,4 x 88 mm). Se suministra como un kit que incluye sonda, adaptador flexible, 2 baterías y estuche.

Número de pieza: 10/SONDE-MICRO-33

Paquete de 10 baterías para microsonda S6

Número de pieza: 10/SONDE-MICRO-BATPACK

Minisonda S9 de 33 kHz

Localizable hasta 13' (4 m) y medida de 0,35 x 5,4" (9 x 138 mm). Se suministra como un kit que incluye sonda, 2 baterías y estuche.

Número de pieza:

10/SONDE-MINI-33

Paquete de 10 baterías para minisonda S9

Número de pieza: 10/SONDE-MINI-BATPACK



Sonda S13 de 33 kHz

Localizable hasta 8,2' (2,5 m) y medida de 0,5 x 2,7" (12,7 x 68 mm) con la tapa final plana. Suministrado como kit que incluye dos tapas de extremo, 2 baterías y estuche.

Número de pieza: 10/SONDE-S13-33

Paquete de diez baterías de repuesto para sonda S13.

Número de pieza: 10/SONDE-S13-BATPACK



Sonda S18 de 33 kHz

Localizable hasta 13' (4 m) y medida de 0,70" (18 mm) de ancho. La sonda S18 tiene de 3,2" (82 mm) de longitud.

Número de pieza: 10/SONDE-S18A-33



Sonda flexible de 512Hz

Una sonda de 3 secciones, localizable hasta 19' (6 m) y medida de 0,9 x 18,8" (23 x 478 mm), para mejor flexibilidad alrededor de las esquinas de las tuberías y los conductos. Se suministra con tapa de extremo macho M10.

Número de pieza: 10/SONDE-BENDI-512



Sonda estándar

Localizable hasta 16' (5 m) y medida de 1,53 x 4,13" (39 x 105 mm). Disponible en 3 frecuencias: 512 Hz, 8 kHz y 33 kHz.

Número de pieza:

10/SONDE-STD-XX (XX= 512, 8, 33)



Sonda de alcantarillado de 33 kHz

Localizable hasta 26' (8 m) y medida de 2,51 x 6,61" (64 x 168 mm).

Número de pieza: 10/SONDE-SEWER-33



Carcasa de sonda

Carcasa externa para aplicaciones de trabajo pesado (diámetro como la sonda de alcantarillado)

Número de pieza: 10/SONDE-SEWER-SHELL

Sonda súper de 33 kHz

Localizable hasta 49' (15 m) y medida de 2,51 x 12,51" (64 x 318 mm).

Número de pieza: 10/SONDE-SUPER-33



Gama de accesorios para sonda

Radiodetection tiene una amplia gama de accesorios, incluyendo conectores con racores de varios tamaños. Consulte la Guía del usuario de la sonda para obtener más información.

Flexitrace, varilla de empuje energizada Tx

Varillas de diámetro pequeño, de 164' (50 m) o 260' (80 m) que se pueden insertar en tuberías de plástico pequeñas para rastrear la ruta o localizar bloqueos. Energizadas por un transmisor de Radiodetection*, el usuario puede elegir tener la longitud total de la varilla localizable o simplemente el extremo final.



*Cuando se utiliza un transmisor Tx-5 (B) o Tx-10 (B), corresponden algunas restricciones de alimentación. Por favor, averigüe los detalles.

Número de pieza: 10/TRACE50-XX (XX = D, F, GB, NL)

Número de pieza: 10/TRACE80-XX (XX = D, F, GB, NL)

Flexrod

Varilla de fibra de vidrio que se utiliza para impulsar las sondas de Radiodetection a través de tuberías para rastrear la ruta y localizar bloqueos.



Longitud		Diámetro		Número de pieza:
m	ft	mm	in	
50	160	4.5	3/16	10/FLEXRODF50-4.5
80	260	4.5	3/16	10/FLEXRODF80-4.5
50	160	7	1/4	10/FLEXRODF50-7
100	320	7	1/4	10/FLEXRODF100-7
150	485	7	1/4	10/FLEXRODF150-7
60	195	9	3/8	10/FLEXRODF60-9
120	390	9	3/8	10/FLEXRODF120-9

Balizas marcadoras de RF

Una selección de balizas marcadoras para localizadores de balizas (caja de 30).



	Número de pieza:
Rojo: energía eléctrica - 169,8 kHz	61/OMPOWER-MK2
Azul: agua - 145,7 kHz	61/OMWATER-MK2
Verde: saneamiento - 121,6 kHz	61/OMSANITARY-MK2
Naranja: teléfonos/telecomunicaciones - 101,4 kHz	61/OMTEL-MK2
Amarillo: gas - 83,0 kHz	61/OMGAS-MK2
Negro/Naranja: TV por cable - 77,0 kHz	61/OMCABLE-MK2
Morado: servicios generales/Agua no potable - 66,35 kHz	61/OMGENERAL-MK2
Azul/Rojo: Europower - 134,0 kHz	61/OMEUROPOWER-MK2

Opciones de alimentación

Accesorios de alimentación y repuestos del localizador

Baterías recargables

Alternativa rentable a las pilas alcalinas, que ofrecen una duración superior, especialmente en climas más fríos.

Baterías recargables de Li-Ion^{1,2}

Contiene una batería recargable de iones de litio.

Número de pieza: 10/RX-BATPACK-LION



Cargador de red para Li-Ion

Carga una batería de Li-Ion con una fuente de alimentación de red (90-240 VCA).

Disponibilidad en CN, EU, UK, AU y US y otras opciones.

Número de pieza: 10/RX-MCHARGER-LION-XX (XX = CN, EU, UK, AU, US)



Cargador para vehículo para Li-Ion

Carga una batería de Li-Ion de una toma de corriente de vehículo de 12V.

Número de pieza: 10/RX-ACHARGER-LION



Kit de red para baterías recargables de Li-Ion (iones de litio)

Contiene una batería recargable de Li-Ion y cargador de red (90-240 VCA).

Número de pieza: 10/RX-MBATPACK-LION-K-XX (XX = CN, EU, UK, AU, US)

Paquete de baterías recargables de Li-Ion con cargador para auto

Número de pieza: 10/RX-ABATPACK-LION-K

Paquete de baterías recargables de Li-Ion con cargador de corriente y para auto

Número de pieza: 10/RX-MABATPACK-LION-K-XX

(XX = CN, EU, UK, AU, US)

Batería recargable de NiMH^{1,3}

Contiene una batería recargable de hidruro metálico de níquel.

Número de pieza: 10/RX-BATPACK-NIMH



Cargador de red de NiMH

Carga una batería de NiMH de una fuente de alimentación de red (90-240 VCA).

Número de pieza: 10/RX-MCHARGER-NIMH-XX (XX = CN, EU, UK, AU, US)



Cargador para vehículo de NiMH

Carga una batería de NiMH de una toma de corriente de vehículo de 12V.

Número de pieza: 10/RX-ACHARGER-NIMH



Kit de red para batería recargable de NiMH

Contiene una batería recargable de NiMH y cargador de red con cable de red (90-240 VCA).

10/RX-MBATPACK-NIMH-K-XX (XX = CN, EU, UK, AU, US)

Kit de batería recargable de NiMH y cargadores

Contiene una batería recargable de NiMH, cargador de red con cable de red (90-240 VCA) y cargador para vehículo de 12V

Número de pieza: 10/RX-RECHARGEKITALL-XX (XX = CN, EU, UK, AU, US)

Bandejas para baterías alcalinas

Bandejas de repuesto de baterías para localizadores de precisión de Radiodetection.

Bandeja de baterías para 2 pilas^{1,3}

Para 2 pilas tipo D/LR20.

Número de pieza: 10/RX-2DCELL-TRAY



Bandeja de baterías para 3 pilas²

Para 3 pilas tipo D/LR20.

Número de pieza: 10/RX-3DCELL-TRAY



- Compatible con los localizadores de cables y tuberías RD7100 y RD8100.
- Localizadores de marcadores de RF RD7000+, RD8000, RD7100 y RD8100.
- Compatible con los localizadores de cables y tuberías RD7000+ y RD8000.

Accesorios de alimentación y repuestos del transmisor

Baterías de iones de litio (Li-Ion)

Las baterías recargables son una alternativa rentable al uso de pilas alcalinas y ofrecen una duración mayor de las baterías, especialmente en climas más fríos.

Baterías recargables del transmisor

Se trata de baterías recargables de repuesto para el transmisor.

Número de pieza: 10/TX-BATPACK-LION





Cargador de red para la batería recargable de Li-Ion del transmisor

Esta conveniente unidad carga la batería recargable del transmisor desde la red (90-240 VCA).

Disponibilidad en CN, EU, UK, AU y US y otras opciones.

Número de pieza: 10/TX-MCHARGER-LION-XX (XX = CN, EU, UK, AU, US)

Cargador para vehículo para la batería recargable de Li-Ion del transmisor

Esta conveniente unidad de 12V se utiliza para cargar las baterías recargables del transmisor desde el enchufe para encendedor de cigarrillos del vehículo.



Número de pieza: 10/TX-ACHARGER-LION

Kit de red para baterías recargables de Li-Ion (iones de litio)

Este kit incluye una batería recargable del transmisor y un cargador de red universal. Disponibilidad en CN, EU, UK, AU y US y otras opciones.



Número de pieza: 10/TX-MBATPACK-LION-K-XX (XX = CN, EU, UK, AU, US)

Tenga en cuenta que las baterías recargables de Li-Ion no se pueden cargar en el transmisor.

Unidad de alimentación de red

Esta conveniente alternativa a las baterías alimenta el transmisor directamente desde la red eléctrica. Disponibilidad en CN, EU, UK, AU y US y otras opciones.



Número de pieza: 10/TX-MPSU-XX (XX = CN, EU, UK, AU, US)

Unidad de alimentación para vehículo

Este kit contiene un cable de alimentación de 12V con transformador de aislamiento para mayor comodidad y seguridad.



Número de pieza: 10/TX-APSU

Pilas tipo D

Batería alcalina (pila tipo D).

Número de pieza: 10/1DCELL-ALK



Conjunto de dos baterías recargables de NiMH (pilas tipo D de 5000 mAh).

Número de pieza:

10/2DCELL-R-NIMH

Cargador universal (pilas tipo AAA a D).



Número de pieza: 26/UNICHARGER-EU

Accesorios de transporte y almacenamiento

Una gama de estuches de transporte combinado para localizador y transmisor.

Bolsa de transporte

Bolsa suave universal diseñada para transportar todos los localizadores, junto a un transmisor y accesorios. Las sujeciones grandes de pintura en el exterior pueden llevar hasta las latas altas y grandes. Los chalecos reflectantes reducen el riesgo de daños accidentales.



Número de pieza: 10/LOCATORBAG

Radiodetection Ltd. (Reino Unido) Western Drive, Bristol BS14 0AF, Reino Unido. Tel.: +44 (0) 117 976 7776 rd.sales.uk@spx.com

Radiodetection 28 Tower Road, Raymond, Maine 04071, EE. UU. Tel.: +1 (207) 655 8525 Llamada gratuita: +1 (877) 247 3797 rd.sales.us@spx.com

Para encontrar su oficina local, visite: www.radiodetection.com

Copyright © 2020 Radiodetection Ltd. Todos los derechos reservados. Radiodetection es una filial de SPX Corporation. Radiodetection, RD5100, RD7000, RD7100, RD8000, RD8100, eCert, eCAL, SurveyCERT y Tx-121 son marcas comerciales de Radiodetection Ltd. Debido a una política de desarrollo continuo, nos reservamos el derecho de alterar o modificar cualquier especificación publicada sin previo aviso. No se puede copiar, reproducir, transmitir, modificar ni utilizar este documento, ya sea de forma total o parcial, sin el consentimiento previo por escrito de Radiodetection Ltd.

90/ACC-7K8K-ES/11

Maleta dura de transporte

Estuches duros y resistentes diseñados para proteger y transportar localizadores de precisión con transmisores y accesorios. Pueden existir variaciones regionales, incluidas las versiones con ruedas.

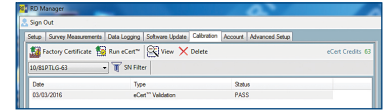


Número de pieza: 10/RD7K8KCASE

Calibración remota y software

Crédito de calibración eCert™

Verifique y certifique la calibración del localizador por Internet con el paquete de software para PC RD Manager™, sin necesidad de enviar la unidad a un centro de servicio.



Todos los localizadores de marcadores de RF, localizadores RD7100 y RD8100:

Número de pieza: 10/ECERT-RD71/RD81

Clave de verificación del certificado de calibración eCAL™ modelos RD5000, RD7000, RD7000+ y RD8000

Parte de la aplicación Centros™ Manager de Radiodetection, eCAL™ permite al usuario validar de manera remota la calibración del localizador, lo que asegura que el localizador esté funcionando según los mismos altos estándares que cuando salió de fábrica.

Certificate of Calibration		PK53						
Product: RD7110X	Serial Number: 101012015	Date of Issue: 20/10/2015						
Order Number: 101012015	Factory Certificate: Full eCert™	Calibration Due Date: 24/10/2017						
Location of Calibration: Radiodetection Ltd Western Drive Bristol BS14 0AF United Kingdom	Test Procedure: RD7110X Full Test (TESTH: R203 v3)	Date of Reference Calibration: 20/10/2015						
Environmental Temperature: N/A	Relative Humidity: N/A	Revision: 7.54						
Traceability Information: Reference Calibration								
Reference ID: 101012015	Equipment Used at Reference Calibration:							
Model Number: 34421L	Model Description: Agilent Function Generator	Serial Number: 614403702						
34421L	Agilent Digital Multimeter	874722138						
34421L	Therby Transac Power Supply	330521						
34421L		28/10/2015						
34421L		28/10/2015						
34421L		28/10/2015						
Calibration Results:								
Frequency	H Ratio High	H Ratio Low	V Ratio High	V Ratio Low	Measurement Uncertainty	High Limit	Low Limit	Pass/Fail
115.0	0.9794	0.9726	0.9868	0.9884	0.0009	1.200	0.800	PASS
115.0	0.9796	0.9712	0.9869	0.9885	0.0009	1.200	0.800	PASS

Número de pieza: 10/RD7K8KECAL

RD MAP™

Aplicación Map&Share™ de Android compatible con el marcador de RF RD7100 RF y los localizadores RD8100.

Disponible para descargar de forma gratuita de Google Play Store.

RD Manager™

Aplicación para Windows 64 bits para administrar todos los marcadores de RF y los localizadores RD7100 y RD8100.

Disponible para descargar de forma gratuita de:

www.radiodetection.com/rdmanager

<<http://www.radiodetection.com/rdmanager>>

Centros™ Manager

Aplicación para Windows 32 y 64 bits para administrar todos los transmisores de Tx y los localizadores RD5000™, RD7000™, RD7000+ y RD8000™.

Disponible para descargar de forma gratuita de:

www.radiodetection.com/centrosmanager

<<http://www.radiodetection.com/centrosmanager>>